



ŁÓDZKA KOLEJ AGLOMERACYJNA



RAPORT ROCZNY 2021

SPIS TREŚCI

Informacje o Spółce.....	2
Rada Nadzorcza.....	4
Zarząd.....	5
Zgromadzenie Wspólników.....	6
Struktura organizacyjna.....	7
Oferta przewozowa.....	8
Badanie satysfakcji klienta.....	9
Liczba pasażerów i praca eksploatacyjna.....	10
Kanały sprzedaży.....	11
Mapa połączeń.....	12
Dostępność dla osób niepełnosprawnych.....	13
Tabor i inwestycje taborowe.....	14
Zaplecze Techniczne.....	15
Pracownicy.....	16
Marketing i promocja.....	18
Nagrody.....	28
Finanse - rachunek zysków i strat.....	29
Analiza aktywów Spółki.....	30
Analiza pasywów Spółki.....	31
Plany rozwoju Spółki w roku 2022.....	32

INFORMACJA O SPÓŁCE



FORMA PRAWNA

Łódzka Kolej Aglomeracyjna to spółka z ograniczoną odpowiedzialnością. Jej właścicielem jest Samorząd Województwa Łódzkiego, który posiada 100% udziałów.

LOKALIZACJA I ZAKRES DZIAŁANIA

Siedziba Spółki znajduje się w Łodzi. Zakres jej działania związany jest z pasażerskim przewozem kolejowym na terenie województwa łódzkiego, mazowieckiego, kujawsko-pomorskiego i wielkopolskiego.

MARKA

Łódzka Kolej Aglomeracyjna postrzegana jest jako przewoźnik nowoczesny, przyjazny pasażerom, oferujący wysoką jakość przewozów kolejowych. Dzięki stale rozwijanej ofercie komunikacyjnej zapewnia mieszkańcom obsługiwanych województw możliwość szybkiego podróżowania. Nowoczesne pociągi oferują komfort i bezpieczeństwo. Spółka jest obecna w życiu lokalnych społeczności poprzez organizację licznych eventów, akcji promocyjnych, wycieczek itp. Współpracuje z otoczeniem społecznym tzn. organizacjami pozarządowymi, instytucjami kultury, firmami, dzięki czemu pasażerowie ŁKA mogą liczyć na ciekawe promocje i oferty specjalne. Spółka jest otwarta na nowe technologie i innowacyjne pomysły; dba o środowisko naturalne: elektryczne pociągi cechuje duża oszczędność energetyczna, a na zapleczu technicznym zastosowano ekologiczne rozwiązania, które pozwalają na znaczną oszczędność wody

wykorzystywanej do mycia pociągów. Dzięki podjętym działaniom promocyjnym i wizerunkowym ŁKA stała się silną i rozpoznawalną marką.

MISJA

Misją Łódzkiej Kolei Aglomeracyjnej jest zapewnienie bezpiecznego, sprawnego oraz komfortowego transportu mieszkańcom województwa łódzkiego.

WIZJA

Łódzka Kolej Aglomeracyjna to nowoczesny przewoźnik, dostosowany do oczekiwań i wymagań pasażerów. Dzięki zaangażowaniu pracowników oferuje wysoki komfort podróży i jakość obsługi.

DOMENA DZIAŁANIA

Łódzka Kolej Aglomeracyjna w 2021 r. realizowała – na zlecenie Organizatora Przewozów, którym jest Samorząd Województwa Łódzkiego – przewozy na terenie województwa łódzkiego, wielkopolskiego, mazowieckiego i kujawsko-pomorskiego. Spółka obsługiwała połączenia na trasach z Łodzi do: Sieradza, Kutna, Łowicza, Skierniewic, Tomaszowa Mazowieckiego, Ostrowa Wlk., Drzewicy, Piotrkowa Trybunalskiego, Radomska, Zgierza, Włocławka; łączyła także bezpośrednio Kutno i Łowicz ze Skierniewicami, a w weekendy Łódź Fabryczną z Warszawą Wschodnią, Poznaniem i Radomiem. ŁKA obsługiwała również miejską aglomerację łódzką, gdzie stanowiła uzupełnienie dla komunikacji lokalnej.



ŁÓDZKĄ KOLEJ AGLOMERACYJNĄ WYRÓŻNIA:

NOWOCZESNY TABOR

Pociągi będące w dyspozycji ŁKA: FLIRT3 oraz IMPULS2 zapewniają bezpieczeństwo i wysoki komfort podróży. Pojazdy te wyposażone są w wiele udogodnień dla pasażerów zwiększających wygodę i przyjemność podróżowania. Spółka posiada również własne Zaplecze Techniczne, co gwarantuje stały, wysoki poziom dostępności taboru oraz zapewnia kontrolę jego czystości.

DOBRA OFERTA PRZEWOZOWA

Plany połączeń kolejowych kształtowane są w porozumieniu z Organizatorem Przewozów. Rozkłady jazdy są odzwierciedleniem stałego dążenia Spółki do zaspokajania potrzeb i oczekiwań pasażerów.

ELASTYCZNA OFERTA HANDLOWA

W taryfikatorze Spółki znajdują się liczne oferty biletowe, które zapewniają atrakcyjność ŁKA i jej konkurencyjność w odniesieniu do innych środków transportu.

WIELOKANAŁOWY SYSTEM SPRZEDAŻY

System sprzedaży biletów wychodzi naprzeciw oczekiwaniom klientów. Prowadzony jest poprzez kasy własne i agencyjne, biletomaty stacjonarne na dworcach, biletomaty w pociągach, sprzedaż u obsługi pociągów oraz kanały internetowe.

WYSOKA JAKOŚĆ OBSŁUGI PASAŻERÓW

Dzięki profesjonalizmowi i zaangażowaniu pracowników, Spółka oferuje wysoką jakość usług dostosowanych do oczekiwań i wymagań pasażerów.

SYSTEM INFORMACJI PASAŻERSKIEJ

Dzięki internetowej stronie <http://infoportal.lka.lodzkie.pl> pasażerowie mogą online śledzić położenie pociągów oraz uzyskać szczegółowe informacje związane z utrudnieniami.

RADA NADZORCZA

Rada Nadzorcza sprawuje stały nadzór nad działalnością „ŁKA” we wszystkich dziedzinach jej działalności. W roku obrotowym 2021 Rada Nadzorcza III wspólnej kadencji była powołana zgodnie z Uchwałami Zwyczajnego Zgromadzenia Wspólników w składzie:

Tomasz Tulejski – Przewodniczący Rady Nadzorczej (powołany na stanowisko uchwałą ZZW nr 19/20 oraz uchwałą ZZW nr 20/20 z dnia 30 czerwca 2020 r.);

Małgorzata Matysiak – Członek Rady Nadzorczej (powołana na stanowisko uchwałą ZZW nr 18/20 z dnia 30 czerwca 2020 r.);

Mariusz Mróz – Członek Rady Nadzorczej (powołany na stanowisko uchwałą NZW nr 17/20 z dnia 30 czerwca 2020 r.).



ZARZĄD

W okresie sprawozdawczym, czyli od dnia 1 stycznia 2021 r. do dnia 31 grudnia 2021 r. Zarząd „ŁKA” działał w dwuosobowym składzie.

Funkcję **Prezesa Zarządu** pełnił **Pan Janusz Malinowski** (powołany na to stanowisko na kolejną kadencję w dniu 1 lipca 2021 r. Uchwałą Nr 12/2021 Rady Nadzorczej Spółki z dnia 1 lipca 2021 r.).

Funkcję **Członka Zarządu** pełnił **Pan Jan Kotynia** powołany na to stanowisko w dniu 1 lipca 2019 r. Uchwałą Nr 15/2019 Rady Nadzorczej Spółki z dnia 27 czerwca 2019 r.).

Składanie oświadczeń i podpisywanie umów w imieniu Spółki w okresie objętym sprawozdaniem wymagało reprezentacji dwuosobowej. Poza Zarządem do wykonywania tych czynności upoważnione były następujące osoby:

Elżbieta Gamus – Prokura tączna

Monika Bąk – Prokura tączna



JANUSZ MALINOWSKI
Prezes Zarządu



JAN KOTYNIA
Członek Zarządu

ZGROMADZENIE WSPÓLNIKÓW

„Łódzka Kolej Aglomeracyjna” sp. z o.o. jest podmiotem, w którym 100% udziałów posiada Samorząd Województwa Łódzkiego reprezentowany przez Zarząd Województwa Łódzkiego, pełniący w Spółce funkcję Zgromadzenia Wspólników.

Kapitał własny Spółki na dzień 31.12.2021 r. wyniósł 54.138.816,86 zł, na co składało się:

 Kapitał zakładowy w wysokości
57.264.000,00 zł

 Zysk netto w wysokości
185.483,56 zł

 Straty z lat ubiegłych w wysokości
3.310.666,70 zł

Dane o strukturze własności kapitału zakładowego:

Według stanu na dzień 1 stycznia 2021 r. struktura kapitału zakładowego „ŁKA” przedstawiała się następująco:

Kapitał własny	Kapitał zakładowy
Udziałowiec	Województwo Łódzkie
Liczba posiadanych udziałów	47.358
Wartość jednego udziału	1 000,00
Wartość posiadanych udziałów	47.358.000,00
Udział % posiadanych udziałów	100,00 %

W wyniku dokapitalizowania Spółki (przeznaczonego na wsparcie realizacji projektu „Budowy systemu Łódzkiej Kolei Aglomeracyjnej”) przez jedynego Wspólnika, podwyższono kapitał zakładowy do:

- 52.715.000,00 zł na mocy uchwały 2/21 Nadzwyczajnego Zgromadzenia Wspólników z dnia 4 lutego 2021 r.
- 54.740.000,00 zł na mocy uchwały 15/21 Nadzwyczajnego Zgromadzenia Wspólników z dnia 19 sierpnia 2021 r.
- 57.264.000,00 zł na mocy uchwały 17/21 Nadzwyczajnego Zgromadzenia Wspólników z dnia 16 listopada 2021 r.

Według stanu na dzień 31 grudnia 2021 r. struktura kapitału zakładowego Spółki przedstawiała się następująco:

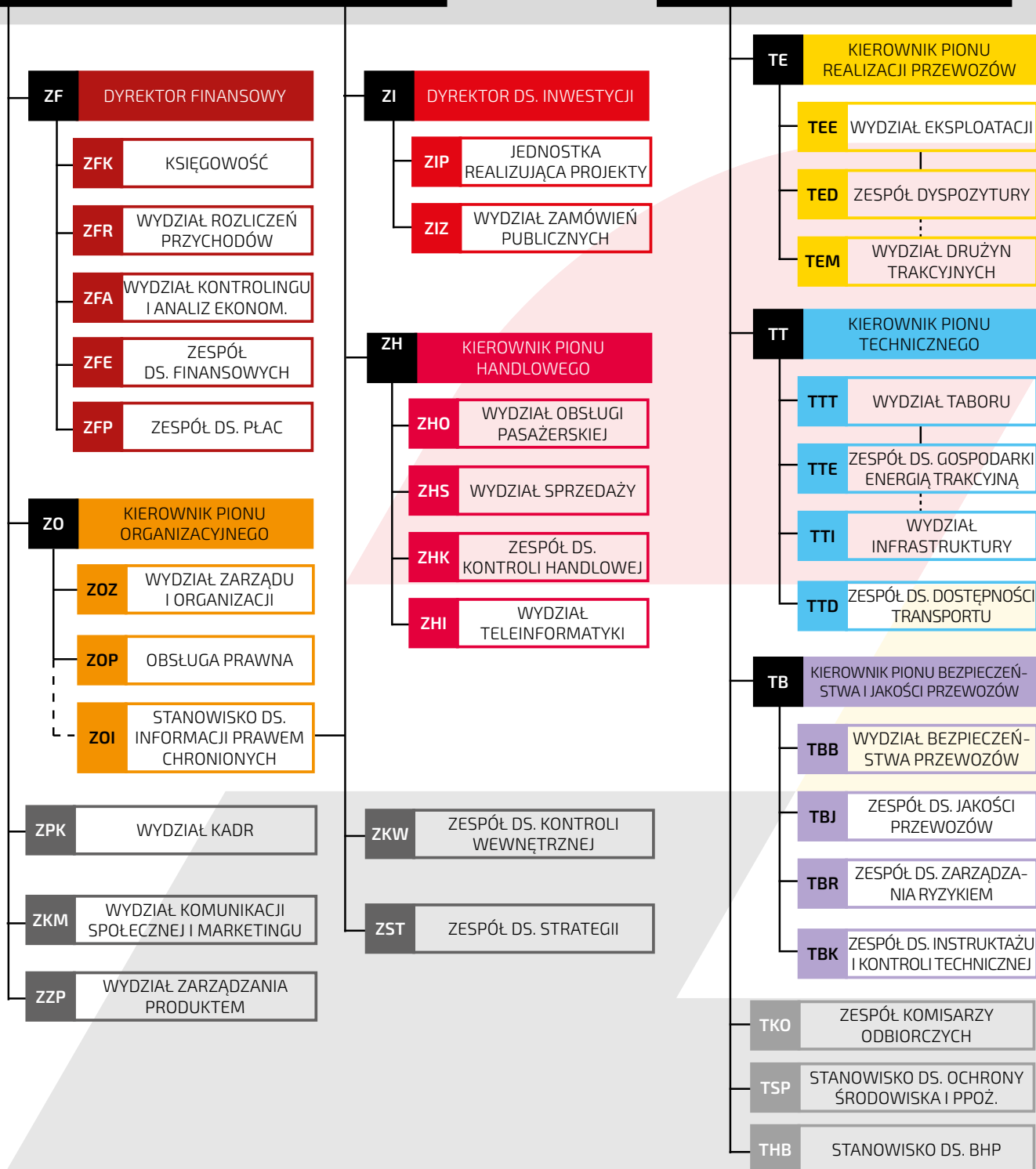
Kapitał własny	Kapitał zakładowy
Udziałowiec	Województwo Łódzkie
Liczba posiadanych udziałów	57 264
Wartość jednego udziału	1 000,00
Wartość posiadanych udziałów	57.264.000,00 zł
Udział % posiadanych udziałów	100,00 %

STRUKTURA ORGANIZACYJNA

ZARZĄD SPÓŁKI

PREZES ZARZĄDU Z

CZŁONEK ZARZĄDU T



OFERTA PRZEWOZOWA

W roku 2021 ŁKA przewiozła łącznie **6 040 458** pasażerów i wykonała pracę eksploatacyjną **5 052 503,151** pociągokilometrów.

W roku 2021 Spółka realizowała przewozy na następujących liniach:

Linia	Liczba pociągów obsługujących linie w 2020	Liczba pociągów obsługujących linie w 2021	Zmiana 2020/2021
Łódź Kaliska – Sieradz/Poznań	33	31	-6%
Łódź Kaliska – Łowicz Główny	57	56	-2%
Łódź Kaliska – Kutno/Włocławek	28	26	-7%
Łódź Widzew – Zgierz (p. Łódź Stoki)	24	30	25%
Łódź Kaliska – Łódź Widzew	84	88	5%
Łódź Fabryczna – Łódź Widzew	85	80	-6%
Łódź Widzew – Skierniewice/Warszawa Wschodnia	56	58	4%
Łódź Widzew – Piotrków Tryb./Radomsko	4	18	350%
Łódź Widzew – Tomaszów Maz./Drzewica/Radom	20	20	0%
Skierniewice – Kutno	26	26	0%
Łódź Widzew – Łódź Chojny (p. Łódź Olechów)	8	28	250%

BADANIE SATYSFAKCJI KLIENTA

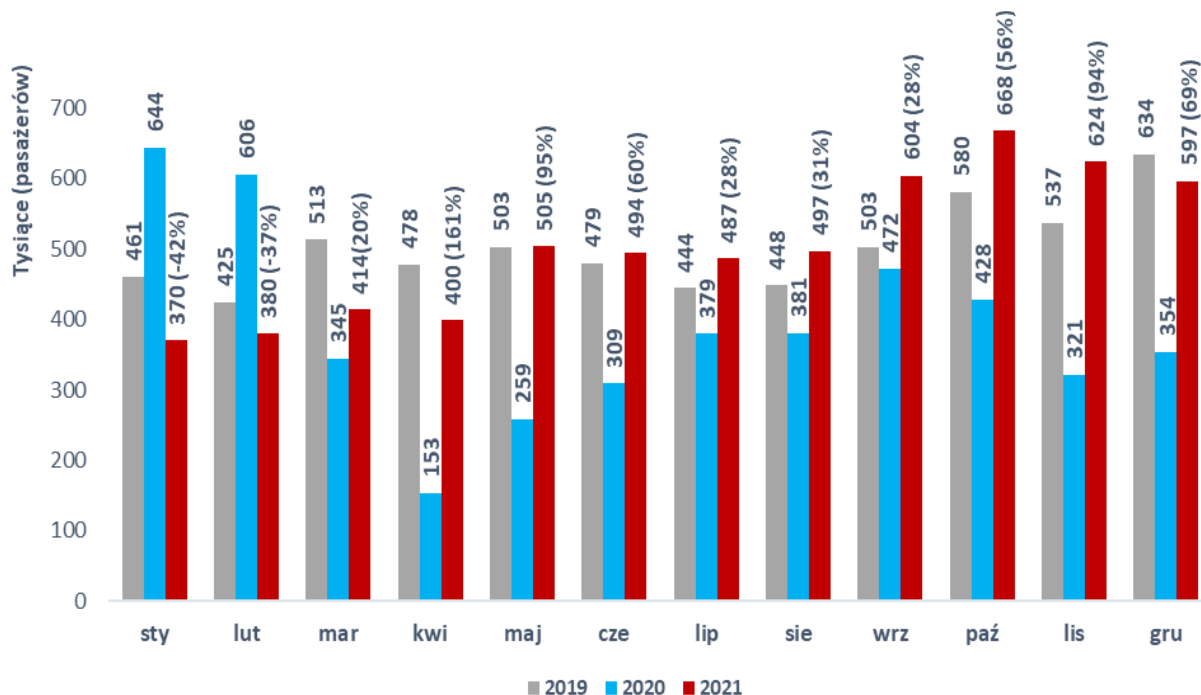
Metodologia i przebieg badania:

- ramy formalne: umowa wieloletnia z Organizatorem, normy jakości obowiązujące w Spółce w danym roku kalendarzowym
- wykonawca: Stowarzyszenie Inżynierów i Techników Komunikacji RP Oddział w Łodzi
- termin realizacji: 24-30.05.2021 (poniedziałek – niedziela)
- narzędzie badawcze: ankieta do samodzielnego wypełnienia przez respondenta
- przedmiot badania: dane dotyczące respondenta, dane dotyczące podróży, opinie na temat jakości usług realizowanych przez ŁKA
- główne oceniane obszary: jakość informacji na temat podróży, dostępność informacji na temat podróży, dostępność biletów, sposób realizacji usługi, komfort podróży, stacje i przystanki kolejowe
- inne diagnozowane obszary: wskaźnik NPS (Net Promoter Score), ocena działań przewoźnika w trakcie pandemii COVID-19, wpływ pandemii COVID-19 na częstotliwość podróży pasażerów

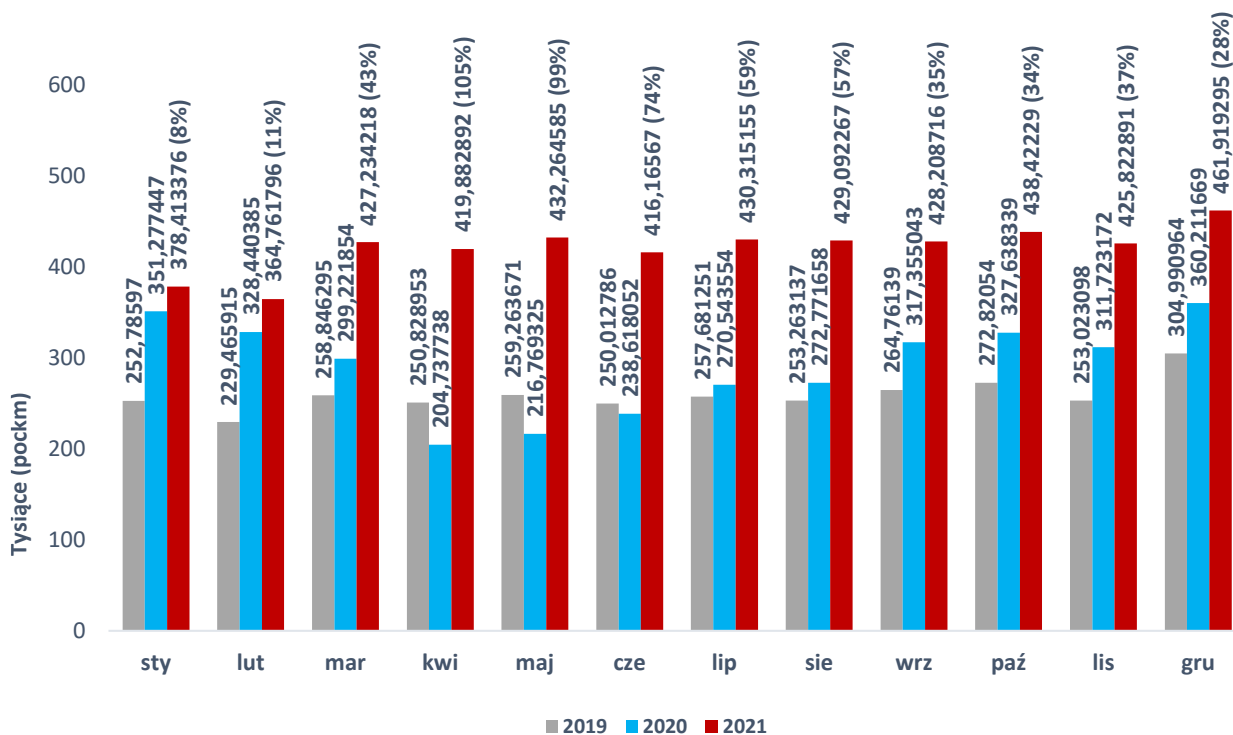
OBSZAR	2018	2019	2021
JAKOŚĆ INFORMACJI NA TEMAT PODRÓŻY - OGÓŁEM	7,9	7,8	7,9
informacja na stronie internetowej/na facebooku	7,8	7,7	7,8
informacja telefoniczna - infolinia	7,3	7,2	7,0
Informacja wizualna w pociągach (informacje o taryfie, wyciągi z regulaminów, piktogramy)	8,1	8,0	8,1
informacja w pociągach przekazywana przez kierowników pociągów	8,4	8,2	8,4
informacja na peronie (megafony, plakaty i ogłoszenia)	7,7	7,5	7,7
DOSTĘPNOŚĆ INFORMACJI NA TEMAT PODRÓŻY - OGÓŁEM	7,8	7,6	7,7
dostępność informacji na temat rozkładu jazdy	8,4	8,4	8,4
dostępność informacji na temat cen biletów i oferty taryfowej	7,9	8,0	8,0
dostępność informacji na temat możliwości przewozu rowerów	8,0	8,0	8,0
dostępność informacji na temat opóźnień	7,2	6,9	7,2
dostępność informacji na temat prac torowych mogących powodować opóźnienia	7,2	6,8	6,9
DOSTĘPNOŚĆ BILETÓW - OGÓŁEM	8,3	8,3	8,3
liczba kanałów dystrybucji biletów	8,1	8,1	8,0
łatwość zakupu biletu (łatwość obsługi biletomatu, łatwość zakupu przez sklep internetowy)	8,4	8,4	8,5
REALIZACJA USŁUGI - OGÓŁEM	8,2	7,9	8,0
punktualność	8,3	7,6	8,2
częstotliwość	6,9	6,6	7,2
czas podróży	8,5	8,2	8,2
koszt podróży	x	8,1	7,9
praca konduktorów i kierowników pociągów	8,9	8,7	8,8
KOMFORT W POCIĄGU - OGÓŁEM	8,5	8,4	8,5
klimatyzacja, jakość powietrza	8,7	8,6	8,4
czystość	8,8	8,8	8,6
poziom hałasu	8,4	8,4	8,2
stan techniczny	8,9	8,8	8,7
liczba miejsc siedzących w stosunku do liczby pasażerów	7,3	7,0	8,1
poczucie bezpieczeństwa	8,9	8,8	8,8
STACJE I PRYZSTANKI KOLEJOWE - OGÓŁEM	7,6	7,4	7,6
czystość stacji i przystanków	7,5	7,3	7,7
poziom bezpieczeństwa	7,7	7,3	7,5
liczba stacji i przystanków kolejowych	8,0	7,9	8,0
łatwość dotarcia do stacji i przystanków kolejowych	7,8	7,6	7,8
integracja rozkładów jazdy komunikacji publicznej w Łodzi z rozkładem jazdy pociągów	7,1	6,7	7,3
integracja rozkładów jazdy komunikacji publicznej w miejscu zamieszkania z rozkładem jazdy pociągów	7,0	6,4	7,2
OGÓŁEM:	8,0	7,9	8,0

LICZBA PASAŻERÓW I PRACA EKSPLOATACYJNA

Liczba pasażerów ŁKA w poszczególnych miesiącach w latach 2019-2021



Praca eksploatacyjna ŁKA w poszczególnych miesiącach w latach 2019-2021



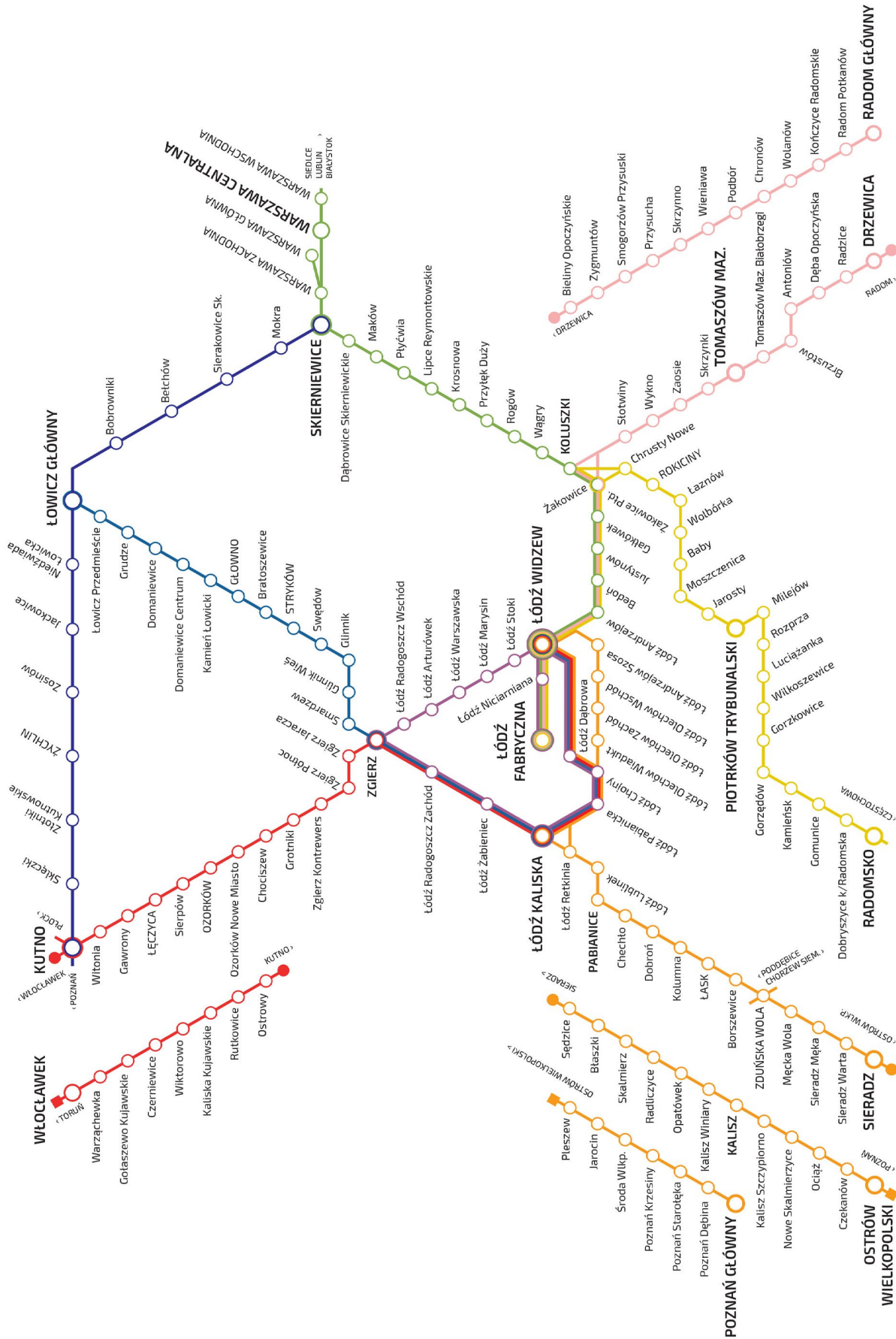
KANAŁY SPRZEDAŻY

W 2021 roku sprzedaż oferty Spółki prowadzona była:

- 🚩 w kasach własnych na dworcach (Łódź Kaliska, Łódź Fabryczna)
- 🚩 w kasach agencyjnych (Sieradz, Pabianice)
- 🚩 w kasach spółki POLREGIO
- 🚩 w kasach spółki Koleje Mazowieckie
- 🚩 w kasach spółki Koleje Wielkopolskie
- 🚩 w kasach spółki PKP Intercity
- 🚩 w kasach SKM Trójmiasto
- 🚩 w kasach Kolei Śląskich
- 🚩 w kasach Kolei Małopolskich
- 🚩 w kasach Arriva
- 🚩 z terminali mobilnych (na pokładach pociągów)
- 🚩 w biletomatach montowanych w pojazdach ŁKA
- 🚩 w biletomatach stacjonarnych usytuowanych na dworcach PKP w woj. mazowieckim oraz łódzkim
- 🚩 w biletomatach w pojazdach komunikacji miejskiej w Łodzi
- 🚩 w biletomatach stacjonarnych MZK Pabianice
- 🚩 poprzez sklepy internetowe
- 🚩 poprzez aplikacje mobilne



MAPA POŁĄCZEŃ



DOSTĘPNOŚĆ DLA OSÓB NIEPEŁNOSPRAWNYCH

Łódzka Kolej Aglomeracyjna dysponuje wyłącznie taborem dostosowanym do potrzeb osób z niepełnosprawnością (ruchową i sensoryczną) i osób o ograniczonej sprawności ruchowej. Wejście do pociągu znajduje się na poziomie peronów o wysokości 780 mm. 14 pociągów Impuls jest wyposażonych w pętle indukcyjne ułatwiające słyszenie osobom z aparatami słuchowymi. Pojazdy są oznakowane w alfabecie Braille'a. Pociągi Flirt są wyposażone w numerację miejsc umożliwiającą osobie niewidomej odczyt numeru miejsca przy pomocy telefonu.

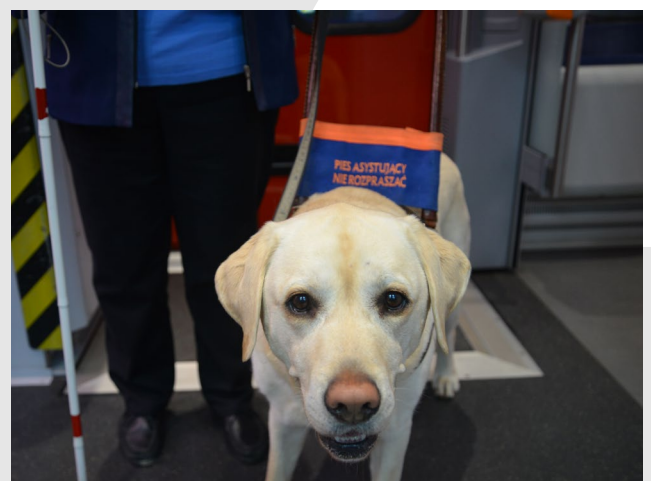
Wszystkie kasy biletowe oraz Centrum Obsługi Pasażera na Dworcu Łódź Fabryczna są wyposażone w pętle indukcyjne i dostęp do tłumacza języka migowego online Wi-deotłumacz. Połączenie z tłumaczem języka migowego jest także możliwe na pokładzie pociągów na tabletach obsługi pociągów. Jest też możliwe połączenie się z infolinią za pośrednictwem strony internetowej – osoba posługująca się językiem migowym łączy się wówczas z tłumaczem, a następnie za jego pośrednictwem z infolinią ŁKA. Centrum Obsługi Pasażera posiada certyfikat „Obiekt bez barier” przyznany przez Fundację Integracja.

W 2021 przeprowadzono regularne szkolenia pracowników obsługi konduktorskiej, pracowników kas biletowych oraz Centrum Obsługi Pasażera z zakresu obsługi osób z niepełnosprawnością i osób o ograniczonej sprawności ruchowej. Program obejmował symulacje niepełnosprawności, a także spotkania z osobami z różnymi rodzajami niepełnosprawności. Każdy z pracowników drużyn konduktorskich i kas biletowych uczestniczył w szkoleniu z udziałem osoby niewidomej. Spotkaniu towarzyszyły symulacje niepełnosprawności wzroku i ćwiczone

poprawne udzielanie asysty osobom niewidomym i słabowidzącym.

Łódzka Kolej Aglomeracyjna dbała o to, by każdy pasażer z niepełnosprawnością lub o ograniczonej sprawności ruchowej mógł w pełni korzystać z usług przewoźnika, dlatego otrzymywał niezbędną pomoc od pracowników ŁKA w czasie podróży, a także przy wsiadaniu i wysiadaniu z pociągu.

W 2021 roku Łódzka Kolej Aglomeracyjna zajęła I miejsce w kategorii Instytucja/ Placówka kultury/ Firma województwa łódzkiego w konkursie IDOL organizowanym przez Fundację Szansa dla Niewidomych.



TABOR I INWESTYCJE TABOROWE

Łódzka Kolej Aglomeracyjna w 2021 roku dysponowała 34 szt. taboru: 17 szt. dwuczłonowych elektrycznych zespołów trakcyjnych (EZT) typu L-4268 serii FLIRT3 wyprodukowanych przez firmę Stadler Polska sp. z o.o. z siedzibą w Siedlcach oraz 3 szt. trzyczłonowych elektrycznych zespołów trakcyjnych (EZT) typu L-4268 serii FLIRT3 – pojazdów rozbudowanych o środkowy człon przez Stadler Polska i 14 szt. trzyczłonowych elektrycznych zespołów (EZT) typu 36WEEd serii IMPULS II wyprodukowanych przez firmę Newag S.A. z siedzibą w Nowym Sączu. Wszystkie pojazdy posiadają zezwolenie na dopuszczenie do eksploatacji dla typu pojazdu kolejowego zgodnego z TSI. Tabor eksploatowany przez ŁKA jest wyposażony m.in.: w klimatyzację, biletomaty, bezpłatne Wi-Fi, miejsca na rowery, gniazdko elektryczne

i monitory LCD. Jest przyjazny dla osób z niepełnosprawnościami oraz rodzin z małymi dziećmi. Pojazdy serii FLIRT3 posiadają 120 miejsc siedzących i osiągają prędkość eksploatacyjną 160 km/h, natomiast rozbudowane pojazdy serii FLIRT3 posiadają 186 miejsc siedzących. Pojazdy serii IMPULS II posiadają 160 miejsc siedzących i również osiągają prędkość eksploatacyjną 160 km/h.

Ponadto nadal realizowana jest umowa na rozbudowę o trzeci człon pozostałych 7 szt. pojazdów trakcyjnych typu L-4268 serii Flirt3. Jednocześnie rozpoczęto realizację umowy na dostawę 3 szt. trzyczłonowych dwunapędowych elektryczno-spalinowych zespołów trakcyjnych tzw. „hybryd” (z możliwością zwiększenia o kolejne 2 sztuki – prawo opcji).



ZAPLECZE TECHNICZNE



Spółka Łódzka Kolej Aglomeracyjna dysponuje własnym Zapleczem Technicznym na stacji węzłowej Łódź Widzew. Jest to jeden z najnowocześniejszych tego typu obiektów w Europie. Na terenie Zaplecza prowadzone są procesy związane z przeglądami technicznymi pojazdów, ich naprawą oraz bieżącym utrzymaniem taboru.

Infrastrukturę Zaplecza Technicznego stanowią:

- ☛ hala przeglądowo-naprawcza
- ☛ układ torowy z systemem rozjazdów oraz sterowaniem automatycznym
- ☛ układ drogowy wraz z miejscami parkingowymi oraz rampą podjazdową

- ☛ myjnia taboru
- ☛ system odladzania i napiaszczania
- ☛ system odfekalniania oraz uzupełniania wody

Hala przeglądowo-naprawcza wyposażona jest m.in. w stanowisko laserowe do pomiaru zużycia zestawów kołowych, tokarkę podtorową, urządzenie do pomiaru nacisku kół. W budynku hali mieszczą się także: magazyn części, warsztaty oraz pomieszczenia administracyjne dla pracowników.

Na uwagę zasługuje w pełni ekologiczna myjnia, która pracuje w systemie zamkniętego obiegu, dzięki czemu 70 procent zużytej do mycia pociągów wody trafia do oczyszczalni i jest ponownie wykorzystywana.

PRACOWNICY



W 2021 roku Spółka kontynuowała podjęte wcześniej działania związane ze zwalczaniem i zapobieganiem rozprzestrzeniania się koronawirusa Covid-19.

„ŁKA” dostosowała również strukturę organizacyjną i wielkość zatrudnienia do potrzeb rozwijającej się Spółki, co miało wpływ na nowy podział zadań i obowiązków. Działania te spowodowały zwiększenie zapotrzebowania na wyspecjalizowany, kompetentny i odpowiedzialny personel do wykonywania działań związanych z prawidłowym i bezpiecznym funkcjonowaniem Spółki.

W pierwszej kolejności podjęte zostały działania wykorzystujące potencjał posiadanych zasobów ludzkich. W związku z tym, pracownicy w ramach podnoszenia swoich umiejętności oraz kwalifikacji zawodowych uczestniczyli w różnych seminariach, kursach oraz szkoleniach.



Spółka organizowała również wewnętrzne szkolenia i kursy na stanowiska pośrednio i bezpośrednio związane z prowadzeniem i bezpieczeństwem ruchu kolejowego, tj.:

- „Kandydat na Maszynistę”
- „Kandydat na Rewidenta Taboru”
- „Kierownik Pociągu”
- „Konduktor”
- „Manewrowy”

W związku z koniecznością realizacji podstawowych celów Spółki, jakimi są zapewnienie efektywnej organizacji pasażerskiego ruchu kolejowego w regionie łódzkim oraz prawidłowe jego funkcjonowanie, ŁKA kładła duży nacisk na utrzymanie zatrudnienia pracowników, którzy posiadają wysokie kwalifikacje, kompetencje, doświadczenie zawodowe oraz stosowne uprawnienia. Spółka dbała o bezpieczeństwo i zdrowie swoich pracowników jak i odpowiednie warunki pracy i płacy, co ma odzwierciedlenie w funk-

cjonującym Zakładowym Układzie Zbiorowym Pracy dla Pracowników Spółki „ŁKA” sp. z o.o..

W 2021 roku Zarząd Spółki zapewnił pracownikom szereg świadczeń m. in.:

- 1) wykupienie dla pracowników ulgowej usługi transportowej,
- 2) wydawanie pracownikom „Karty ŁKA+” uprawniającej do przejazdów wszystkimi pociągami Spółki,
- 3) wydawanie „Karty ŁKA+” uprawniającej do przejazdów wszystkimi pociągami Spółki dla członków rodzin zainteresowanych pracowników,
- 4) możliwość skorzystania przez pracowników z prywatnej opieki medycznej,
- 5) możliwość skorzystania przez pracowników z ubezpieczenia grupowego,
- 6) udostępnienie „Serwisu pracowniczego”, dzięki któremu pracownicy mają wgląd w swoją historię zatrudnienia, wnioski urlopowe, list płac itp.,
- 7) zarządzanie Pracowniczymi Planami Kapitałowymi,
- 8) udzielenie dodatkowego dnia wolnego od pracy z okazji „Dnia Kolejarza”,
- 9) wypłatę dodatkowej nagrody z okazji „Dnia Kolejarza” oraz Świąt Bożego Narodzenia,

10) możliwość korzystania przez pracowników i członków ich rodzin z biletów iniżek na zagraniczne koleje i towarzystwa promowe w ramach Zrzeszenia ds. Międzynarodowych Ulg Przejazdowych dla Personelu Kolejowego „FIP”,

11) możliwość korzystania przez pracowników i członków ich rodzin z preferencyjnych warunków zakupu usług turystycznych w „CS Natura Tour” dzięki podpisaniu przez Zarząd porozumienia o współpracy,

12) waloryzację wynagrodzenia zasadniczego o wskaźnik rocznego wzrostu cen towarów i usług z roku ubiegłego, ogłoszonego na podstawie komunikatu GUS,

13) wypłatę środków z ZFŚS, które w 2021 roku przyznawane były na:

- dodatkowe świadczenia pieniężne przed Świątami Wielkanocnymi oraz Świątami Bożego Narodzenia,
- zapomogi,
- dofinansowanie wypoczynku dla pracowników Spółki,
- dofinansowanie wypoczynku dla dzieci pracowników,
- dofinansowanie do działalności kulturalno-oświatowej i sportowo-rekreacyjnej.

Spółka na koniec 2021 roku zatrudniała **442** pracowników na **440,16** etatach.

DZIAŁANIA MARKETINGOWO-PROMOCYJNE

NA BIEŻĄCO Z PASAŻEREM

W 2021 roku Spółka kontynuowała podjęte w 2020 roku działania mające na celu minimalizowanie zagrożenia związanego z pandemią wywołaną wirusem SARS-CoV-2 oraz dostarczała pasażerom informacje na temat bezpiecznego podróżowania.

ŁKA prowadziła stałą komunikację z klientem za pośrednictwem strony internetowej lka.lodzkie.pl, mediów społecznościowych (Facebook, Instagram, Twitter), a także infolinii i monitorów w pociągach.

Działania marketingowe Spółki koncentrowały się na odbudowie potoków podróżnych poprzez promocję nowych kierunków i tras, strategicznych projektów oraz intensywnych działań zwiększających rozpoznawalność marki. Kluczowy dla omawianego obszaru aktywności Spółki był rozwój siatki połączeń na obszarze województwa łódzkiego oraz realizacja założeń kolejnego etapu jej rozwoju. Istotnym zadaniem była promocja połączeń ŁKA Sprinter i popularyzacja rozwiązań związanych z podnoszeniem jakości przewozów.

Spółka zgodnie z przyjętą strategią, wspierała lokalne inicjatywy, współpracowała z instytucjami samorządowymi i z otoczeniem społecznym – organizacjami pozarządowymi, placówkami kultury i innymi podmiotami. Angażowała się społecznie w działania CSR służące mieszkańcom i pasażerom, takie jak promocja bezpiecznego podróżowania czy ochrona środowiska.

W prowadzonej działalności marketingowej ŁKA wykorzystywała zróżnicowane kanały dotarcia takie jak: ATL (reklama prasowa, radiowa, TV, outdoor), public relations (media relations, article marketing), digital media

(SEO, reklama graficzna, SEM, social media marketing). W okresie letnim spółka prezentowała swoją ofertę podczas wielu imprez plenerowych odbywających się na terenie województwa łódzkiego.

Działania prowadzone w mediach społecznościowych budują szeroko zaangażowaną społeczność ŁKA oraz wpisują się w trendy przekazywania szybkich informacji i porozumiewania się, opartego na dialogu z pasażerami. Ta forma komunikacji wspierała pozostałe działania marketingowe prowadzone przez spółkę oraz budowała jej pozytywny wizerunek. W 2021 r. dzięki różnorodnym aktywnościom podejmowanym w mediach społecznościowych, udało się dotrzeć do nowych odbiorców.

Działania podjęte w zakresie public relations zagwarantowały utrzymanie pozytywnych relacji z mediami i otoczeniem społecznym. Stałym zadaniem w zakresie komunikacji społecznej było zapewnienie pasażerom aktualnych informacji o ruchu pociągów, ofercie oraz o działalności Spółki. W 2021 r. w mediach ukazało się 8 125 publikacji na temat ŁKA (więcej o 701 w stosunku do 2020 r.), a ekwiwalent reklamowy AVE (wskaźnik wyrażający ilość pieniędzy, jaką należałoby wydać na publikację lub emisję danego przekazu, gdyby był on reklamą, stosowany jako indeks oceny efektywności działań public relation) wyniósł 12 982 467 zł (o 2 044 232 zł więcej niż w 2020 r.).

Pomimo trwającej pandemii, która nie sprzyjała podróżowaniu, w 2021 r. zwiększyła się rozpoznawalność marki – ŁKA stała się już jednym z kluczowych podmiotów budujących wizerunek województwa łódzkiego. Spółka postrzegana jest jako firma nowoczesna, dbająca o środowisko, oferująca wysoką jakość usług i nastawiona na oczekiwania pasażerów.

Poza działaniami wizerunkowymi, w minionym roku Spółka prowadziła działania marketingowe związane z pozyskiwaniem dodatkowych źródeł przychodu.

Bardzo istotne w działalności Spółki było przekazywanie pasażerom ŁKA aktualnych informacji o zmianach w rozkładzie jazdy, wdrażaniu nowych ofert taryfowych i specjalnych czy sposobie zakupu biletów. Spółka prowadziła stałą komunikację z klientem na wielu płaszczyznach – za pośrednictwem strony internetowej, profili społecznościowych Facebook, Twitter, Instagram oraz infolinii. Utrudnienia w ruchu pociągów były dostępne na stronie Infoportal.lka.lodzkie.pl, która umożliwia ich śledzenie online.

W celu dotarcia do klienta ŁKA prowadziła intensywne działania public relations, wykorzystując takie narzędzia jak: konferencje prasowe, komunikaty prasowe, czy wywiady. Wpierała je reklama w mediach tradycyjnych i Internecie, reklamy wielkoformatowe, reklama na nośnikach w pociągach oraz reklama bezpośrednia.



ROZWÓJ SIATKI POŁĄCZEŃ, PROMOCJA NOWYCH KIERUNKÓW I OFERTY ŁKA

Rok 2021 był okresem dalszego rozwoju działalności przewozowej Spółki. ŁKA zwiększyła liczbę dotychczasowych połączeń oraz rozpoczęła obsługę nowych relacji.

Nowe przystanki, które powstały na terenie Łodzi (Łódź Andrzejów Szosa, Łódź Radogoszcz Wschód, Łódź Warszawska, Łódź Retkina) znacznie polepszyły możliwości dojazdu mieszkańców osiedli do centrum miasta. Rozbudowana została oferta przewozowa na linii komunikacyjnej Łódź – Radomsko oraz Piotrków Trybunalski. Dla pasażerów przygotowano wiele atrakcyjnych ofert biletowych. Wraz z wejściem w życie nowego rocznego rozkładu jazdy 2021/2022, Łódzka Kolej Aglomeracyjna wprowadziła nowe połączenia z Łodzi do Włocławka, Poznania i Radomia:

- Łódź – Włocławek – codziennie – 2 pary, czas podróży ok. 120 minut
- Łódź – Poznań – w piątki i niedziele – 1 para, czas podróży ok. 170 minut
- Łódź – Radom – weekend – 1 para, czas podróży ok. 140 minut.

Ze względu na liczne prace modernizacyjne na terenie Łódzkiego Węzła Kolejowego, wprowadzono honorowanie biletów na przejazdy pociągami ŁKA w pociągach PKP Intercity na terenie Łodzi oraz na liniach ograniczonych stacjami Pabianice, Ozorków oraz Koluszki.

Uruchomienie nowych połączeń poprzedziły intensywne kampanie informacyjne. W pierwszym kwartale spółka przeprowadziła kampanię outdoorową na terenie Łodzi „Samochody w korkach, my jedziemy”, zachęcającą do zmiany środka transportu z samochodu na szybki i ekologiczny pociąg ŁKA.

W celu dotarcia z informacją do mieszkańców miejscowości, które zyskały nowe połączenia, ŁKA rozwinęła współpracę z samorządami terytorialnymi oraz ich jednostkami. Działania wzmocniono reklamą w mediach lokalnych: prasie, radiu oraz w internecie.

Spółka kładzie duży nacisk na promocję weekendowego i świątecznego połączenia Łódź – Warszawa w oparciu o sprecyzowane korzyści: promocyjna cena przejazdu tam/powrót, komfort, integracja z komunikacją miejską MPK Łódź i ZTM Warszawa oraz wzajemne honorowanie biletów ŁKA – MPK na terenie miasta Łodzi.

Łódzka Kolej Aglomeracyjna obsługiwała w 2021 roku 153 przystanki w województwie łódzkim, mazowieckim, kujawsko-pomorskim i wielkopolskim, na których podróżni mieli zapewniony dostęp do informacji pasażerskiej, udostępnianej przez przewoźnika w gablotach na peronach, przejściach podziemnych oraz w okolicach przystanków i stacji, a także w budynkach dworcowych.

Z przejazdów oferowanych przez Spółkę skorzystało 6,04 mln pasażerów, co w porównaniu z rokiem 2020 stanowi wynik lepszy o 1,39 mln, natomiast w porównaniu do 2019 r. to wzrost o 35 tys. podróżnych.

Od rozpoczęcia swojej działalności, szczególną rolę w funkcjonowaniu ŁKA odgrywa integracja taryfowa i rozkładowa z innymi uczestnikami transportu zbiorowego.

W związku z rozwojem oferty „Bilet zintegrowany ŁKA + PKS” pasażerowie mogli korzystać z powstałych w grudniu 2020 nowych punktów styku w Piotrkowie Trybunalskim i Radomsku. W ramach realizacji ustawy o Funduszu Rozwoju Przewozów Autobusowych o Charakterze Użyteczności Publicznej Spółka prowadziła działania marketingowe przede wszystkim skupione na dotarciu do lokalnych społeczności wykluczonych komunikacyjnie. Działaniom tym towarzyszyła kampania informacyjno-pro-

mocyjna. Do jej realizacji Spółka wykorzystata zróżnicowane narzędzia promocyjne, takie jak bezpośrednia prezentacja oferty, reklama outdoorowa, reklama w mediach lokalnych, Internecie.



OFERTY SPECJALNE I PROMOCYJNE

W 2021 r. zgodnie z realizowaną strategią produktową wprowadzone zostały oferty specjalne i promocyjne, m.in. „Dzień Bez Samochodu”, „Dzień Dziecka z ŁKA”, „Studencki za ZETA”. W sezonie turystycznym ŁKA wdrożyła oferty: „ŁKA na Skierniewickie Święto Kwiatów, Owoców i Warzyw”, „ŁKA na Dożynki w Rogowie”, „Powrót gratis z Open Hair Festival”, „ŁKA w Drzewicy”, „ŁKA + Kolej Wąskotorowa”, czy „Parowozownia Skierniewice”. Dzięki nim pasażerowie udający się do tych miejsc pociągami ŁKA, mogli podróżować taniej.

Kontynuowano współpracę z władzami samorządowymi Tomaszowa Mazowieckiego i Piotrkowa Trybunalskiego – przez cały rok 2021 obowiązywała oferta umożliwiająca bezpłatną komunikację miejską dla pasażerów ŁKA oraz zniżki na zakup biletów przewoźnika dla posiadaczy kart mieszkańca.



REKLAMA W ŁKA

Reklama w pociągach (198 ekranów), na monitorach w kasach własnych oraz w Centrum Obsługi Pasażera, to skuteczna forma dotarcia do klienta. Komunikat trafia do dobrze zdefiniowanego odbiorcy i nie jest ograniczony do wąskiej lokalizacji, co zwiększa efektywność podejmowanych działań marketingowych.

ŁKA FIRMĄ ODPOWIEDZIALNĄ SPOŁECZNIE

Spółka angażuje się w sprawy ważne i akcje społeczne. Od wielu lat wspiera kampanie „Bezpieczny przejazd” oraz „Kolejowe ABC” organizowanych przez Urząd Transportu Kolejowego.

W pociągach ŁKA emitowane są spoty, które przypominają zasady bezpieczeństwa przy przekraczaniu przejazdów kolejowych.

Uczestnicząc w „Kampanii Kolejowe ABC”, ŁKA propagowała zasady bezpieczeństwa oraz wzorce zachowań obowiązujące podczas korzystania z transportu kolejowego.

W Centrum Obsługi Pasażera i na Zapleczu Technicznym ŁKA organizowane były spotkania dla najmłodszych, których celem było nie tylko zachęcanie do wspólnych podróży,

ale także promocja bezpiecznych zachowań podczas korzystania z infrastruktury kolejowej.

W ramach wspierania ważnych kampanii społecznych Spółka współpracowała m.in. z Komendą Wojewódzką Policji w Łodzi, Regionalnym Centrum Polityki Społecznej w Łodzi, Centrum Bezpiecznego Ratownictwa Drogowego, Instytutem Pamięci Narodowej, Fundacją Rosa i Sensoria, Urzędem Marszałkowskim Województwa Łódzkiego, Regionalnym Centrum Krwiodawstwa i Krwiolecznictwa w Łodzi. Współpraca polega na udostępnianiu nośników reklamowych spółki na emisję spotów informacyjnych i kampanii społecznych. Dzięki współpracy z Narodowym Funduszem Zdrowia Oddział w Łodzi pasażerowie mają dostęp do aktualnych informacji dotyczących zasad bezpiecznego podróżowania w okresie pandemii.

Łódzka Kolej Aglomeracyjna współpracowała również z wieloma organizacjami pożytku publicznego. W ramach corocznej akcji dla OPP promującej przekazywanie 1% podatku dochodowego na działalność statutową OPP, na monitorach w pociągach ŁKA emitowane były spoty promujące akcję. Opłata dla OPP związana z emisją takich materiałów ograniczona była do minimalnej kwoty. Dzięki temu organizacje miały możliwość przeprowadzić kampanię informacyjną w pociągach spółki, zachęcając w ten sposób pasażerów do wspierania cennych społecznie przedsięwzięć. W okresie 6 lutego – 30 kwietnia 2021 r. z oferty skorzystało 14 organizacji. m.in. Fundacja Dom w Łodzi, Fundacja Krwinka, Fundacja Służby Rodzinie Nadzieja czy Polskie Towarzystwo Stwardnienia Rozsianego.

Najważniejsze działania zrealizowane w 2021 r.



WPROWADZENIE ECO-DRIVINGU I SYSTEMU PREMIOWANIA MASZYNISTÓW ZA EKONOMICZNĄ JAZDĘ

Wprowadzenie ekonomicznej jazdy pociągiem przyniosło oszczędności w zużyciu energii na poziomie 3-4%. Planuje się, że po wyszkoleniu wszystkich maszynistów i zbudowaniu świadomości ekologicznej, poziom ten wzrośnie do 8-10%.

System premiowania maszynistów za ekonomiczną jazdę został wdrożony w II kwartale 2021 roku. Polega on na nagradzaniu tych maszynistów, którzy w ciągu miesiąca prowadzili pojazdy w najbardziej ekonomiczny sposób, na wybranych trasach poddanych analizie.



ZWIEDZANIE ZAPLECZA TECHNICZNEGO ŁKA

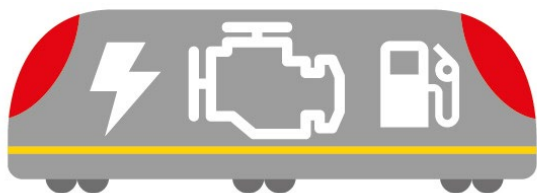
Spółka dysponuje własnym Zapleczem Technicznym, które jest jednym z najnowo-

ześniejszych obiektów tego typu w Europie. Wycieczki, podczas których można uzyskać wiedzę na temat procesów związanych z przeglądami technicznymi, naprawami oraz bieżącym utrzymaniem taboru, cieszyły się dużym zainteresowaniem, nie tylko wśród pasjonatów kolei. Ich uczestnicy mogli zobaczyć jak przygotowuje się jednostki do wyjazdu w trasę oraz ich serwisowanie po powrocie na zaplecze, a także poznać wiele ciekawostek związanych z eksploatacją i naprawą pociągów, np. wygląd kabiny maszynisty, przebieg procesu czyszczenia pojazdów w myjni. W 2021 roku stacja serwisowa została udostępniona zwiedzającym m.in. w ramach 7. Urodzin ŁKA, Dni Otwartych Funduszy Europejskich, XX Festiwalu Nauki, Techniki i Sztuki. Dla fanów kolei i członków grupy „ŁKA w obiektywie” zorganizowano Photo Day na Zapleczu Technicznym, który był okazją do uwiecznienia taboru i infrastruktury przewoźnika w wyjątkowych kadrach.



25 MILIONOWY PASAŻER ŁKA – 30 MARCA

W marcu 2021 ŁKA przewiozła 25 mln pasażera. Był nim mieszkaniec miejscowości Domaszno w gminie Drzewica, studiujący ratownictwo medyczne na Uniwersytecie Medycznym w Łodzi.



IV ETAP ROZWOJU SPÓŁKI – DOSTAWA TRÓJCZŁONOWYCH DWUNAPĘDOWYCH ELEKTRYCZNO – SPALINOWYCH ZESPOŁÓW TRAKCYJNYCH

W dniu 6 kwietnia 2021 roku rozstrzygnięty został przetarg na dostawę 3 dwunapędowych zespołów trakcyjnych wraz ze świadczeniem usług ich utrzymania, w ramach projektu „Budowa Łódzkiej Kolei Aglomeracyjnej Etap IV”. Pociągi dostarczy nowosądecki Newag. ŁKA ma możliwość skorzystania z prawa opcji, dzięki któremu Spółka będzie mogła zamówić dodatkowe 2 pociągi w ramach realizacji umowy, bez konieczności prowadzenia nowego postępowania o udzielenie zamówienia publicznego. Pojazdy trafią do łódzkiej kolei już w I połowie 2022 r. Po zakupie hybryd ŁKA uruchomi połączenia pasażerskie na liniach kolejowych, które nie są zelektryfikowane: nr 25 – relacji Łódź/Zgierz – Tomaszów Maz. – Opoczno oraz nr 53 – relacji Łódź/Zgierz – Tomaszów Maz. – Spata.

PRZYSTĄPIENIE ŁKA DO PROGRAMU ZIELONA KOLEJ – 13 MAJA

Łódzka Kolej Aglomeracyjna jest pierwszym przewoźnikiem pasażerskim w Polsce, który dołączył do programu Zielona Kolej i będzie korzystać z energii elektrycznej pochodzącej z wiatru i słońca do zasilania swoich pociągów. Spółka planuje także rozpocząć produkcję zielonej energii nietrakcyjnej na własne potrzeby, przy wykorzystaniu instalacji fotowoltaicznych, które zostaną zamontowane na terenie zaplecza technicznego ŁKA na łódzkim Widzewie.



List intencyjny dotyczący obu kwestii został podpisany 13 maja 2021 roku, pomiędzy ŁKA a PKP Energetyka. Porozumienie zawarte przez spółki dotyczy wypracowania umowy wieloletniej, na mocy której PKP Energetyka będzie dostarczać Łódzkiej Kolei Aglomeracyjnej energię trakcyjną pochodzącą z OZE.

Obydwie Spółki należą do Centrum Efektywności Energetycznej Kolei, które dąży do tego, aby kolej była bardziej konkurencyjna i przyjazna środowisku. Rezultatem działań CEEK jest program Zielona Kolej, zakładający przejście branży kolejowej na zasilanie w 85% energią z OZE – do 2030 roku.



PREMIERA POCIĄGU ŁKA „ANDERS” – 28 MAJA

Samorząd Województwa Łódzkiego wraz z Instytutem Pamięi Narodowej Oddział w Łodzi oraz Łódzką Koleją Aglomeracyjną pragnąc upamiętnić zasługi gen. Władysława Andersa, który pochodził z Błoni w powiecie

kutnowskim, zorganizował na dworcu Łódź Fabryczna uroczystą premierę pociągu oraz otwarcie wystawy IPN pn. „W drodze na Monte Cassino”. Honorowym gościem wydarzenia była córka Generała, Pani Anna Maria Anders, ambasador RP we Włoszech, która podczas uroczystego chrztu nadała pociągowi imię „Anders”.

Grafika na pociągu przedstawia szlak bojowy 2. Korpusu Polskiego i bohaterские czyny polskiego żołnierza w bitwach pod Monte Cassino, Ankoną i Bolonią. W ten sposób oddany został hołd tym wszystkim, którzy walczyli nie tylko o niepodległość Polski, ale również o wolność innych narodów, do końca wypełniając swoje zobowiązania sojusznicze. Od 28 maja 2021 r. ŁKA „Anders” kursuje na trasach województwa łódzkiego.



7 URODZINY ŁKA – 15 CZERWCA

Z okazji 7 urodzin, ŁKA świętowała wspólnie z pasażerami przez cały czerwiec. Fani spółki i pasjonaci kolejnictwa mieli możliwość wzięcia udziału w urodzinowym zwiedzaniu Zaplecza Technicznego. Wspólnie z partnerami – mPay i Koleo, zostały przeprowadzone akcje promocyjne, w ramach których klienci ŁKA mogli otrzymać dodatkowe środki na zakup biletów przewoźnika.



ZAJRZYJ W ŁÓDZKIE 2021

Promując oferty oraz nowe trasy, Spółka kontynuowała sprawdzoną formę współpracy z samorządem i instytucjami z Tomaszowa Mazowieckiego, Skierniewic, Rogowa, Drzewicy, przygotowując oferty pakietowe, w ramach których pasażerowie mogli skorzystać ze zniżek do muzeów, atrakcji turystycznych, przejazdów komunikacją miejską oraz koleją wąskotorową. Oferta została zamieszczona w przygotowanym przez Spółkę przewodniku „Zajrzyj w Łódzkie z ŁKA”. Akcja zachęcająca pasażerów do weekendowych podróży pociągiem po województwie łódzkim cieszy się dużym zainteresowaniem i z roku na rok dołączają do niej nowe instytucje (w 2021 r. było to Ośrodek Sportu i Rekreacji oraz Regionalne Centrum Kultury w Drzewicy). Nowością w sezonie turystycznym była wspólna oferta ŁKA i Kolei Wąskotorowej Rogów– Rawa – Biała, która umożliwiła zakup bilet łączonego (na ŁKA i kolej wąskotorową) z rabatem w wysokości od 10% do 20% w zależności od kategorii pociągu oraz odległości.

PIKNIKI I IMPREZY PLENEROWE

W sezonie turystycznym oferta ŁKA była promowana podczas wydarzeń plenerowych odbywających się w całym województwie łódzkim. Mobilne stoisko przewoźnika było dostępne m.in. podczas Pikników Rodzinnych Województwa Łódzkiego, Open Hair Festival w Sieradzu, Pikniku Rycerskiego i Dni Drzewi-



cy, XXIV Ogólnopolskich Igrzysk LZS w Spale, Dożynek Województwa Łódzkiego w Rogowie, Święta Kwiatów, Owoców i Warzyw w Skierniewicach. Ekopunkt ŁKA jest wyposażony w interaktywne urządzenia, dzięki którym mieszkańcy województwa mają dostęp nie tylko do oferty przewoźnika, ale także otrzymują informacje na temat atrakcji turystycznych regionu i ekologicznych aspektów podróżowania. Atrakcją stoiska jest mini kabina maszynisty, wyposażona w pulpit sterowniczy i grę zręcznościową, dającą możliwość spróbowania swoich sił w prowadzeniu pociągu. Podczas pikników odbywały się warsztaty edukacyjne i quizy skierowane do różnych grup odbiorców.

XVI EUROPEJSKIE FORUM GOSPODARCZE – ŁÓDZKIE 2021- 27-29 PAŹDZIERNIKA

Wydarzenie jest okazją dla podmiotów z różnych dziedzin gospodarki do ciekawych spotkań, rozmów i wymiany doświadczeń. ŁKA była partnerem merytorycznym panelu „Kolej dla klimatu – klimat dla kolei”. Głównym celem debaty było podkreślenie roli kolei jako naj-

bardziej ekologicznego środka transportu w kontekście neutralności klimatycznej oraz próba zdefiniowania kluczowych mechanizmów i instrumentów, które na poziomie administracji centralnej i samorządowej, przewoźników pasażerskich i towarowych, a także biznesu, mogłyby zmienić strukturę zapotrzebowania i podziału zadań transportowych. Debatę poprzedziła premiera filmu zrealizowanego dla ŁKA przez Wytwórnnię Filmów Oświatowych pt. „Światła peronów” z muzyką Krzysztofa Komedy oraz wystawa zdjęć z planu filmowego. Podczas wydarzenia Spółka prezentowała swoją ofertę na stoisku promocyjnym.

LOTERIA ŁKA "ZASZCZEP SIĘ I WYGRYWAJ"

Łódzka Kolej Aglomeracyjna dokłada wszelkich starań, aby umożliwić pasażerom swobodne podróżowanie, przy pełnym poszanowaniu środków bezpieczeństwa sanitarnego, tak ważnego w czasie pandemii COVID-19. Od marca 2020 r. podjęto szereg działań mających na celu minimalizację zagrożenia dla klientów i personelu. Jednym z nich było propagowanie szczepień jako najskuteczniejszego sposobu w walce z pandemią. Loteria ŁKA "Zaszczep się i wygrywaj" rozpoczęła się 1 listopada i trwała do 8 grudnia. Wszyscy pełnoletni pasażerowie, którzy w tym okresie zakupili na dowolnej trasie kolejowej bilet ŁKA oraz posiadali Unijny Certyfikat COVID, mogli wygrać

jedną spośród 72 cennych nagród – rowerów, hulajnóg elektrycznych, zegarków, tabletów oraz słuchawek bezprzewodowych.



WRĘCZENIE SZTANDARU ŁKA

10 grudnia 2021 roku marszałek województwa łódzkiego Grzegorz Schreiber przekazał na ręce prezesa ŁKA Janusza Malinowskiego sztandar spółki.



15 LISTOPADA PIERWSZY, ROZBUDOWANY FLIRT WYJECHAŁ W SWOJĄ PREMIEROWĄ PODRÓŻ Z ŁODZI FABRYCZNEJ DO SKIERNIEWIC

Łódzka Kolej Aglomeracyjna posiada 20 pojazdów typu Flirt, z czego 10 zostało przeznaczonych do rozbudowy o trzeci, dodatkowy człon.

Do końca roku 2021 Spółka oddała do eksploatacji 4 takie składy. Rozbudowa pozostałych

będzie odbywała się sukcesywnie – docelowo do końca III kwartału 2022 r.

15 listopada pierwszy, rozbudowany pociąg Flirt wyjechał w swoją premierową podróż z Łodzi Fabrycznej do Skierniewic.

Dzięki tej inwestycji, liczba miejsc siedzących w pociągu zwiększyła się ze 120 do 186. Długość dodatkowego przedziału pasażerskiego wynosi 17,5 m., a całego rozbudowanego pojazdu 63,2 m. W członie znajduje się 66 miejsc siedzących i dwie pary drzwi. Wyposażony jest – zgodnie z obecnym standardem pociągów modelu FLIRT – w klimatyzację, wifi, gniazdko elektryczne i urządzenia bezpieczeństwa.

W ramach umowy producent pociągu – firma Stadler – zobowiązała się także do utrzymania pojazdów do 2029 r.

Rozbudowa pojazdów Flirt3 to projekt innowacyjny w skali Polski i Europy. Inwestycja ta – realizowana w ramach projektu „Budowa Łódzkiej Kolei Aglomeracyjnej Etap III – została dofinansowana z Regionalnego Programu Operacyjnego Województwa Łódzkiego.

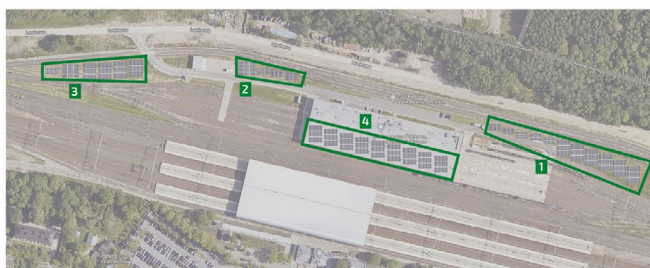
ZAWARCIE UMOWY NA BUDOWĘ INSTALACJI FOTOWOLTAICZNEJ NA ZAPLECZU TECHNICZNYM ŁKA

W dniu 29 listopada została zawarta umowa na zaprojektowanie oraz budowę małej instalacji fotowoltaicznej o mocy 250 kW na terenie bocznicy kolejowej (Zaplecze Techniczne Łódzkiej Kolei Aglomeracyjnej w Łodzi). Inwestycja pozwoli na produkcję zielonej energii nietrakcyjnej na potrzeby ZT. Termin realizacji to II kwartał 2022 r.



ŁKA PIERWSZYM PRZEWOŹNIKIEM PASAŻERSKIM W PROGRAMIE **ZIELONA KOLEJ**

- zasilanie pociągów energią z OZE



BUDOWA INSTALACJI FOTOWOLTAICZNEJ NA ZAPLECZU TECHNICZNYM

ZAWARCIE WIELOLETNIEJ UMOWY NA DOSTAWĘ ENERGII TRAKCYJNEJ Z ODNAWIALNYCH ŹRÓDEŁ POMIĘDZY ŁKA A PKP ENERGETYKA – 23 GRUDNIA

ŁKA jest pierwszy przewoźnikiem w Polsce, który podpisał kontrakt gwarantujący określony wolumen dostaw energii pochodzącej z OZE – w 2022 r. będzie to co najmniej 30%, a już w 2028 r. – 100%. Umowa obowiązuje przez siedem lat, z możliwością przedłużenia o kolejne trzy lata.

ŚWIĄTECZNY POCIĄG ŁKA

6 grudnia na trasy województwa łódzkiego wyjechał świąteczny pociąg – pierwszy rozbudowany pojazd Flirt 3. Podobnie, jak w ubiegłych latach, pociąg ozdobiony został świątecznymi dekoracjami, które wprowadziły pasażerów w klimat świąt Bożego Narodzenia. Podczas mikołajkowych przejazdów pasażerowie otrzymali świąteczne upominki od przewoźnika. Świąteczny pociąg jeździł na trasach ŁKA do 6 stycznia 2022 r.



NAGRODY



ŁKA LAUREATEM NAGRODY „FIRMA KOLEJOWA ODPOWIEDZIALNA SPOŁĘCZNIE”



ZIELONA NAGRODA KOLEJOWA DLA ŁKA



ZERO PROJECT 2022 – ŁKA NAJLEPSZA W TWORZENIU ŚWIATA BEZ BARIER



KULTURA BEZPIECZEŃSTWA W TRANSPORCIE KOLEJOWYM – WYRÓŻNIENIE PREZESA URZĘDU TRANSPORTU KOLEJOWEGO DLA MASZYNISTY ŁKA

FINANSE – RACHUNEK ZYSKÓW I STRAT

Rachunek zysków i strat

Poz.	Nazwa pozycji	Rok 2021	Rok 2020
A	Przychody netto ze sprzedaży i zrównane z nimi, w tym:	33 140 681,28	21 761 490,26
B	Koszty działalności operacyjnej	137 533 616,67	108 886 231,42
C	Zysk (strata) ze sprzedaży (A-B)	-104 392 935,39	-87 124 741,16
D	Pozostałe przychody operacyjne	108 088 038,02	91 436 659,87
E	Pozostałe koszty operacyjne	2 016 039,61	2 952 697,74
F	Zysk (strata) z działalności operacyjnej (C+D-E)	1 679 063,02	1 359 220,97
G	Przychody finansowe	36 582,48	19 052,56
H	Koszty finansowe	1 530 161,94	1 192 370,78
I	Zysk (strata) z działalności gospodarczej (F+G-H)	185 483,56	185 902,75
J	Wynik zdarzeń nadzwyczajnych (J.I.-J.II.)	-	-
K	Zysk (strata) brutto (I±J)	185 483,56	185 902,75
L	Podatek dochodowy	-	-
M	Pozostałe obowiązkowe zmniejszenia zysku (zwiększenia straty)	-	-
N	Zysk (strata) netto (K-L-M)	185 483,56	185 902,75

ANALIZA AKTYWÓW SPÓŁKI

Strukturę aktywów w 2021 r. i 2020 r. obrazuje poniższa tabela:

Aktywa				
Nazwa pozycji	Wartość w zł w roku 2021	Udział poszczególnych pozycji w sumie bilansowej w 2021 roku	Wartość w zł w roku 2020	Udział poszczególnych pozycji w sumie bilansowej w 2020 roku
1. Aktywa trwałe:	478 435 065,54	92,50%	490 567 366,12	95,20%
Wartości niematerialne i prawne	188 392,15	0,04%	277 606,74	0,05%
Rzeczowe aktywa trwałe	478 150 588,47	92,44%	490 226 192,92	95,13%
Należności długoterminowe	60 973,18	0,01%	35 672,50	0,01%
Inwestycje długoterminowe	25 000,00	0,00%	25 000,00	0,00%
Długoterminowe rozliczenia międzyokresowe	10 111,74	0,00%	2 893,96	0,00%
2. Aktywa obrotowe:	38 799 329,04	7,50%	24 732 648,60	4,80%
Zapasy	419 994,36	0,08%	390 454,36	0,08%
Należności krótkoterminowe	30 652 722,97	5,93%	18 769 262,68	3,64%
należności z tytułu podatków, dotacji, ceł, ubezpieczeń	4 554 735,87	0,88%	1 964 620,31	0,38%
Inwestycje krótkoterminowe	6 794 846,37	1,31%	3 769 006,14	0,73%
środki pieniężne w kasie i na rachunkach	6 453 160,75	1,25%	3 534 165,05	0,69%
inne środki pieniężne	341 685,62	0,07%	234 841,09	0,05%
Krótkoterminowe rozliczenia międzyokresowe	931 765,34	0,18%	1 803 925,42	0,35%
3. Aktywa razem (1+2)	517 234 394,58	100,00%	515 300 014,72	100,00%

ANALIZA PASYWÓW SPÓŁKI

Struktura pasywów w 2021 r. i 2020 r. przedstawia się następująco:

Pasywa				
Nazwa pozycji	Wartość w zł w roku 2021	Udział poszczególnych pozycji w sumie bilansowej w 2021 roku	Wartość w zł w roku 2020	Udział poszczególnych pozycji w sumie bilansowej w 2020 roku
1. Kapitał własny:	54 138 816,86	10,47%	44 047 333,30	8,24%
Kapitał podstawowy	57 264 000,00	11,07%	47 358 000,00	8,86%
Kapitał zapasowy	-	0,00%	-	0,00%
Pozostałe kapitały rezerwowe	-	0,00%	-	0,00%
Zysk/Strata z lat ubiegłych	-3 310 666,70	-0,64%	-3 496 569,45	-0,65%
Zysk/Strata netto	185 483,56	0,04%	185 902,75	0,03%
2. Zobowiązania i rezerwy na zobowiązania:	463 095 577,72	89,53%	471 252 681,42	88,19%
Rezerwy na zobowiązania	9 527 447,47	1,84%	4 859 789,93	0,91%
Zobowiązania długoterminowe, w tym:	46 564 650,60	9,00%	55 633 819,79	10,41%
Zobowiązania z tytułu emisji dłużnych papierów wartościowych	46 427 066,80	8,98%	55 587 559,88	10,40%
Zobowiązania krótkoterminowe, w tym:	27 356 728,81	5,29%	18 484 288,99	3,46%
Zobowiązania z tytułu emisji dłużnych papierów wartościowych	9 188 723,20	1,78%	9 610 884,84	1,80%
Rozliczenia międzyokresowe	379 646 750,84	73,40%	392 274 782,71	73,41%
3. Pasywa razem (1+2)	517 234 394,58	100,00%	515 300 014,72	96,44%

PLANY ROZWOJU SPÓŁKI W ROKU 2022

- realizacja projektu pn. „Budowa Łódzkiej Kolei Aglomeracyjnej Etap IV”
- budowa farmy fotowoltaicznej na Zapleczu Technicznym
- odbiór i włączenie do użytkowania Spółki pojazdów hybrydowych na odcinkach niezelektryfikowanych.
- dalsze zwiększanie atrakcyjności kolejowych przewozów pasażerskich poprzez optymalizację siatki połączeń i uruchamianie kolejnych z zaplanowanych tras kolejowych;
- integracja w zakresie oferty przewozowej i taryfowej z innymi przewoźnikami operującymi na rynku, także z innych gałęzi transportu – PKS;
- współpraca z jednostkami samorządów terytorialnych w celu optymalizacji rozkładu jazdy, dostosowanego do potrzeb mieszkańców oraz utrzymanie wysokiej jakości świadczonych usług;
- dalszy wzrost liczby pasażerów w przewozach kolejowych
- wykonywanie przewozów kolejowych zdefiniowanych i zamawianych przez Samorząd Województwa, przy możliwie niskim poziomie zaangażowanych środków publicznych;
- promowanie transportu kolejowego jako bezpiecznego i ekologicznego środka podróży, promocja oraz reklama usług, sprawny system informacji o usługach;
- utrzymanie i doskonalenie wysokich standardów podróży;
- utrzymanie wysokiego stopnia sprawności taboru;
- tworzenie i utrzymywanie stabilnych miejsc pracy.





ŁÓDZKA KOLEJ AGLOMERACYJNA

al. Piłsudskiego 12
90-051 Łódź
tel. +48 42 236 17 00
fax +48 42 235 02 05
biuro@lka.lodzkie.pl
www.lka.lodzkie.pl